

XXI VESTIBULAR DOS POVOS INDÍGENAS DO PARANÁ

CADERNO DE PROVAS – 13/06/2022

Prova de Redação e Prova Objetiva: Língua Portuguesa, Matemática, Física,
Geografia, História, Biologia, Química e Língua Estrangeira Moderna –
Espanhol

Nome do(a) candidato(a):

Local de prova:

INSTRUÇÕES

- 1 Este Caderno de Provas possui a Prova Objetiva, com 40 questões, e a Prova de Redação.
- 2 Preencha o seu nome e o local de prova.
- 3 Verifique se os dados impressos no Cartão-Resposta e o número de inscrição na Folha Definitiva da Redação correspondem aos seus dados. Caso constate alguma irregularidade, comunique-a imediatamente.
- 4 Aguarde autorização para abrir o Caderno de Provas.
- 5 Quando autorizado e antes de iniciar a prova, confira a impressão e a paginação. Em caso de qualquer irregularidade, comunique-a imediatamente ao Fiscal.
- 6 Para cada questão da prova objetiva há **somente 1 (uma)** alternativa CORRETA. Transcreva para o **Cartão- Resposta** o resultado que julgar correto em cada questão, preenchendo o alvéolo correspondente com caneta esferográfica (tinta preta). Exemplo de preenchimento do Cartão-Resposta:

■	■	■
---	---	---
- 7 No **Cartão-Resposta**, **anulam a questão**: marcar mais de 1 (uma) alternativa correta e/ou rasurar ou preencher além do limite destinado para cada marcação.
- 8 O **preenchimento e a assinatura no Cartão-Resposta** são de responsabilidade do candidato. **Não haverá** substituição do Cartão-Resposta por erro de preenchimento.
- 9 Transcreva seu texto para a Folha Definitiva da Redação utilizando caneta esferográfica (tinta preta). **Não haverá** substituição da Folha Definitiva de Redação por erro de transcrição.
- 10 Esta prova terá a **duração máxima de cinco horas**, já incluído o tempo destinado ao preenchimento do Cartão-Resposta e da Folha Definitiva da Redação.
- 11 O candidato somente poderá se retirar da sala após decorrida **uma hora e trinta minutos** do início da prova, devendo, obrigatoriamente, entregar o Caderno de Prova, o Cartão-Resposta e a Folha Definitiva da Redação, ao aplicador de prova, sob pena de eliminação do Processo Seletivo.
- 12 Não serão permitidos: empréstimo de materiais; consultas e/ou comunicação entre candidatos; uso de livros, apostilas e anotações. **É PROIBIDO** manter em seu poder relógios, armas e aparelhos eletrônicos; usar boné, gorro, capuz ou chapéu; usar fone ou qualquer outro dispositivo no ouvido. Os dispositivos eletrônicos deverão permanecer embaixo da carteira no chão e estar desligados, sendo que nenhum ruído (alarmes) poderá ser emitido pelos referidos aparelhos.
- 13 Ao terminar a prova, o candidato deverá permanecer em seu lugar e comunicar ao Fiscal, aguardando autorização para a entrega do material.
- 14 O candidato só poderá levar a **Ficha de Respostas para Conferência**.

LEIA atentamente o texto a seguir e RESPONDA às questões de 01 a 05:

Um *influencer* indígena: a luta de Tukumã Pataxó para demarcar terras e telas

Camille Lichotti

Tukumã Pataxó nasceu na Terra Indígena Coroa Vermelha, próxima de Porto Seguro, e foi registrado como William. Por muitos anos, os pataxós foram proibidos de falar sua língua tradicional, hoje conhecida como patxohã, e os anciãos que ainda se lembravam dela tinham medo de usá-la. Só em 1998 um projeto antropológico começou a resgatar a língua adormecida, que passou a ser ensinada nas escolas da aldeia a partir de 2003. Estimulado pela iniciativa, o pai de William deu ao filho, então com 4 anos, um novo nome: Tukumã, que significa “semente”.

Quando Tukumã Pataxó deixou a aldeia onde nasceu, no Sul da Bahia, para fazer faculdade em Salvador, começou a ser bombardeado com perguntas absurdas dos colegas. Queriam saber se ele era indígena “de verdade”, se fazia a dança da chuva, se comia outros seres humanos e por que não andava pelado. Apesar de ter crescido em contato frequente com não indígenas, Tukumã nunca havia passado por isso – e decidiu falar sobre os episódios de racismo no Twitter. Em menos de um ano, ganhou 20 mil seguidores. [...]

Perfis de influenciadores indígenas têm se multiplicado nas redes sociais, a maioria formada por jovens como Tukumã, que tem 22 anos. Eles usam a internet para colocar suas pautas em debate e buscar apoio às lutas de seus povos. Identificam-se usando um emoji de arco e flecha nos perfis do Twitter e do Instagram e, recentemente, entraram também para as telas do TikTok. O fenômeno tornou-se um braço do movimento indígena, com uma nova linguagem para um novo público. [...]

São os vídeos curtos, parecidos com esquetes humorísticos, que mais fascinam o público. Para fazê-los, Tukumã recorre aos próprios comentários que recebe nas redes sociais, como o de alguém que perguntou se era possível se tornar indígena. Ao que ele respondeu: “É sim, pô. É só pedir a Tupã que você nasça de novo.” Outra pessoa indagou se era verdade que os indígenas não gostavam de tomar banho. Inconformado, Tukumã disparou: “Foram os portugueses que chegaram aqui fedendo.”

“Eu não discuto com ninguém na internet”, explicou ele à Piauí numa conversa em videochamada. “Pego os comentários e os transformo em piada. Assim a pessoa vê como o pensamento dela é sem noção, e eu gero conteúdo.” [...] “O importante é usar isso para trazer visibilidade para a nossa causa”, disse. O que tem dado certo. Há pouco, ele atraiu a atenção do humorista Whindersson Nunes, que [...] gravou um rap junto com o comunicador, postou imagens do encontro e se posicionou a favor dos direitos indígenas. [...]

Neste ano, Tukumã se tornou diretor de comunicação da Associação de Jovens Indígenas Pataxó (Ajip). Também passou a colaborar com a Mídia Índia, um coletivo de comunicadores indígenas, e ganhou o Prêmio Sim à Igualdade Racial, dado pelo Instituto Identidades do Brasil, na categoria Representatividade em Novos Formatos. Nos últimos meses, visitou aldeias para gravar um documentário sobre as cicatrizes deixadas pela Covid-19. Aproveitou para falar da importância da comunicação e dar oficinas de audiovisual, ensinando como se utiliza o celular para fazer vídeos de qualidade. “A internet é o mundo, e eu quero que mais indígenas estejam lá para mostrar as coisas a partir da nossa perspectiva”, disse. [...] O objetivo, afirmou, é demarcar terras e telas. [...]

O que o *influencer* faz nas redes sociais é dar continuidade à luta de seus antecessores. Seu avô foi cacique e sua avó atuou nas trincheiras pela demarcação do território pataxó. O tio-avô, que também foi cacique, agora é o pajé da aldeia. Seu pai atuou na Fundação Nacional do Índio (Funai) e foi membro da Articulação dos Povos Indígenas do Brasil (Apib). “Ativismo é um nome bonito para o que toda a minha família faz há anos”, disse Tukumã. [...]

Para Tukumã a onda dos comunicadores indígenas está apenas começando e vai fortalecer o movimento. “Já temos quinhentos anos de resistência, não serão mais quinhentos que vão acabar com a gente”, disse, confiante. Texto adaptado. Portal Piauí, ed. 181, out. 2021. Disponível em: <https://piaui.folha.uol.com.br/materia/um-influencer-indigena/>. Acesso em: 08 Mar. 2022.

Questão 01 – A coesão é um fenômeno linguístico assegurado, dentre outras formas, pelas várias retomadas da temática no decorrer de um texto. No texto “Um *influencer* indígena: a luta de Tukumã Pataxó para demarcar terras e telas”, temos um exemplo no qual, desde o título, há referência à temática do texto. Com base nessas afirmações, assinale a alternativa que apresenta palavras que retomam o sentido de “luta”.

- A) debate; bombardeado; comunicação; ativismo.
- B) demarcação; causa; bombardeado; ativismo.
- C) debate; movimento; causa; bombardeado.
- D) debate; movimento; causa; ativismo.
- E) demarcação; projeto; comunicação; ativismo.

Questão 02 – Uma das características mais comuns do texto escrito é a sua formalidade. Com base nisso, ANALISE o trecho a seguir: “São os vídeos curtos, parecidos com esquetes humorísticos, que mais fascinam o público. Para fazê-los, Tukumã recorre aos próprios comentários que recebe nas redes sociais, como o de alguém que perguntou se era possível se tornar indígena. Ao que ele respondeu: É sim, pô. É só pedir a Tupã que você nasça de novo”.

Embora se trate de um texto escrito, termos como “pô” não são característicos desse tipo de texto. Considerando essas informações, pode-se afirmar que a ocorrência do item “pô” se justifica por:

- A) se tratar de uma incorreção na revisão da versão final do texto escrito
- B) se tratar de um termo empregado em contexto de oralidade e transcrito na forma de discurso direto no texto.
- C) se tratar de um problema na educação linguística de Tukumã, dada sua proximidade com a língua indígena materna.
- D) se tratar de um uso disponível no dicionário de Língua Portuguesa como uma ocorrência formal.
- E) se tratar de uma palavra da língua patxohã, muito difundida entre os usuários das redes sociais.

Questão 03 – Leia o trecho a seguir: “‘Eu não discuto com ninguém na internet’, explicou ele à Piauí numa conversa em videochamada. ‘Pego os comentários e os transformo em piada. Assim a pessoa vê como o pensamento dela é sem noção, e eu gero conteúdo.’ [...] ‘O importante é usar **isso** para trazer visibilidade para a nossa causa’, disse.”

No trecho, o emprego do pronome demonstrativo “isso” faz referência:

- A) ao termo “internet”
- B) ao termo “piada”.
- C) à expressão “sem noção”
- D) ao termo “conteúdo”.
- E) ao termo “comentários”.

Questão 04 – No fragmento “‘A internet é o mundo, e eu quero que mais indígenas estejam lá para mostrar as coisas a partir da nossa perspectiva’, disse. [...] O objetivo, afirmou, é demarcar terras e telas.” temos uma espécie de repetição de informações, pois a segunda sentença reafirma, figurativamente, a primeira. Considerando o exposto, assinale alternativa que melhor explica qual é o sentido reafirmado nas sentenças.

- A) A internet permite maior divulgação das informações e dos conhecimentos sobre a população indígena pelos próprios indígenas.
- B) Os indígenas precisam criar mais contas em redes sociais para criarem mais grupos online.
- C) Na contemporaneidade, a internet é o único modo de compartilhar informações sobre as populações indígenas.

- D) A internet garante que os direitos da população indígena não sejam violados, porque ela representa o mundo.
- E) A demarcação de terras está diretamente ligada ao número de indígenas inscritos em redes sociais.

Questão 05 – No texto são destacadas, de modo articulado, as diferentes características do trabalho desenvolvido por Tukumã Pataxó. Um dos recursos é a sinonímia, que permite a retomada de valorações já atribuídas ao *influencer* digital. Nesse sentido, assinale, de acordo com o texto, a alternativa na qual é apresentada o par de palavras sinônimas retirado do texto:

- A) aldeia - internet.
- B) piada - causa.
- C) luta - ativismo.
- D) terras - telas.
- E) projeto - documentário.

MATEMÁTICA

Questão 06 - A arquitetura indígena no Brasil é bem variada. O trecho a seguir traz informações a respeito de uma delas.

[...] a arquitetura subterrânea dos buracos de bugre existentes no Brasil (habitações indígenas escavadas no solo pelo povo caingangue, no período pré-colombiano) são resultado da migração de uma tipologia arquitetônica desde o norte do Japão e extremo leste da Rússia até o sul do continente americano. As habitações denominadas de buracos de bugre eram compostas por um buraco cilíndrico maior e uma série de buracos menores próximos a ele. Os maiores apresentavam uma profundidade variável, entre um e dois metros, e um diâmetro entre 10 e 20 metros. Já os buracos menores apresentavam uma profundidade entre 30 centímetros e um metro e diâmetro em torno de três metros, além de apresentarem um formato semelhante a uma calota esférica. WEIMER, Günter. **Arquitetura indígena**: sua evolução desde suas origens asiáticas. Porto Alegre: Edigal, 2018. Disponível em: <http://www.arqpop.arq.ufba.br/arquitetura-ind%C3%ADgena-sua-evolu%C3%A7%C3%A3o-desde-suas-origens-asi%C3%A1ticas>. Acesso em: 11 de Fev. 2022.

Vamos considerar uma moradia desse tipo com o formato de um cilindro:



Se o diâmetro for de 16m, qual será a área aproximada do piso dessa moradia?

- A) 60 m².
- B) 160m².
- C) 200 m².
- D) 300 m².
- E) 450 m².

Questão 07 - De acordo com o site Casa e Jardim, mulheres da etnia **Mehinako** no Parque Indígena do Xingu, no Mato Grosso, produzem peças, como redes e esteiras, por meio da tecelagem manual com fibra de buriti (*Mauritia flexuosa*) e fios de algodão.

A tabela a seguir mostra quanto uma dessas mulheres recebe, de acordo com o número de peças que ela consegue vender.

Nº de Peças x	1	2	3	4	5	6
Valor (em reais) $f(x)$			180		300	

Sabendo que a função que representa a relação entre número de peças e o valor recebido é uma função do 1º Grau, qual das funções a seguir representa essa situação?

- A) $f(x) = 3x$.
- B) $f(x) = 5x$.
- C) $f(x) = 30x$.
- D) $f(x) = 60x$.
- E) $f(x) = 180x$.

Questão 08 - Notícia publicada no site Brasil de Fato diz que “Territórios de indígenas isolados tiveram 3,2 mil hectares desmatados em 2021, aponta o relatório” do Instituto Socioambiental que “constatou 904 alertas de desmatamento dentro das Terras Indígenas com presença de isolados”. **Brasil de Fato**, São Paulo, 30 de Janeiro de 2022 Disponível em: <https://www.brasildefato.com.br>. Acesso em: 30 de Jan. 2022.

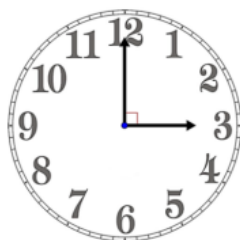
Sabendo que 1 hectare corresponde a 10.000 m² e que a área do Maracanã (estádio de futebol da cidade do Rio de Janeiro) é de 186 638m², quantos Maracanãs, aproximadamente, caberiam na área desmatada informada na notícia?

- A) 17
- B) 170
- C) 1 700
- D) 10 000
- E) 107

Questão 09 - Hoje em dia, os relógios digitais se tornaram os mais utilizados por pessoas de todo o mundo. Porém, os relógios de ponteiros já ocuparam o lugar que os digitais ocupam hoje.

O tempo é marcado por um sistema sexagesimal, ou seja, utiliza 60 como base, nesse sistema 1 h equivale a 60 minutos e 1 min equivale a 60 segundos.

Quando um relógio de ponteiros marca 3h, o menor ângulo formado pelos ponteiros mede 90°. Neste mecanismo, o ponteiro menor marca as horas e o ponteiro maior marca os minutos. Enquanto o ponteiro maior dá uma volta completa no relógio (60min), o ponteiro menor se desloca de um número para o próximo. Para o ponteiro menor dar uma volta completa são necessárias 12h. Os números de 1 a 12 do relógio dividem a circunferência em 12 partes.

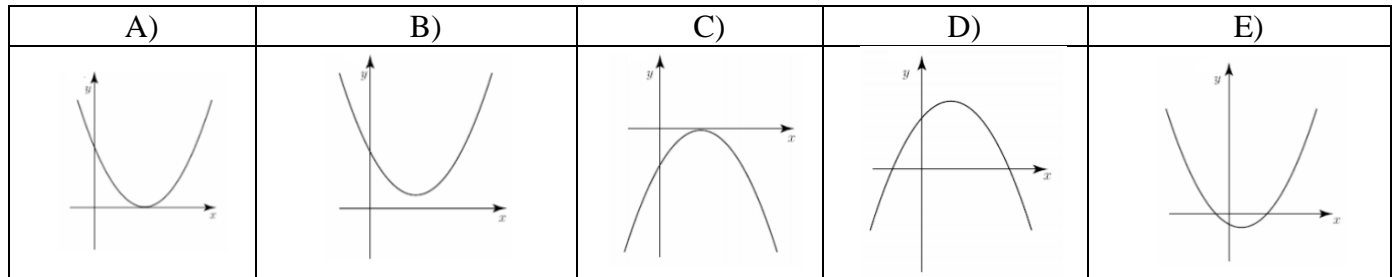


Qual será o menor ângulo formado pelos ponteiros do relógio quando ele marcar 3h40 min?

- A) 150°.
- B) 135°.

- C) 130° .
- D) 120° .
- E) 90° .

Questão 10 - Qual dos gráficos a seguir pode ser associado à função $f(x) = x^2 - 6x + 9$?

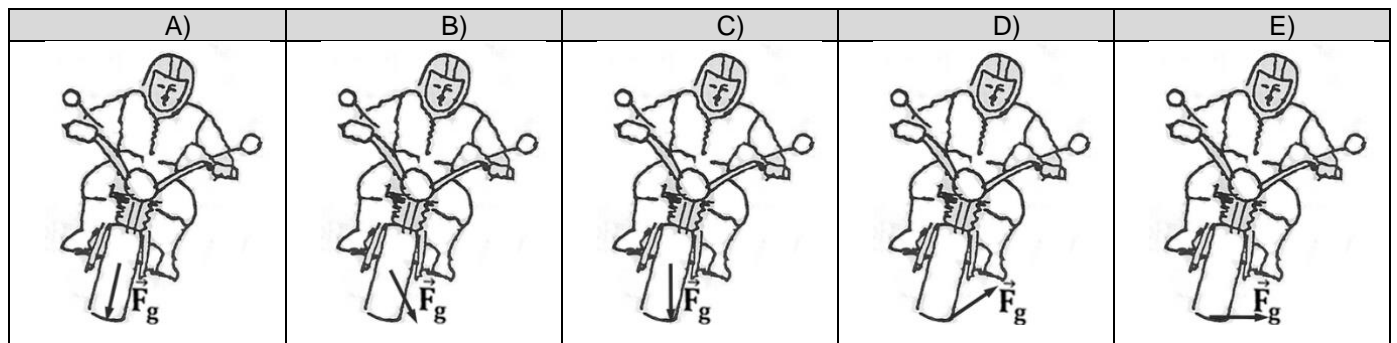


FÍSICA

Questão 11 - Um motociclista pode fazer uma curva sem girar o guidão, apenas inclinando o corpo e a moto. Essa manobra só é possível devido à grande quantidade de movimento angular da roda da moto, o que não acontece na bicicleta, obrigando o ciclista a girar o guidão.

Quando o motociclista inclina seu corpo para a direita, por exemplo, a moto vira para a direita porque, devido a essa inclinação, a FORÇA GRAVITACIONAL passa a exercer um torque em relação ao ponto de contato da roda com o chão, pois deixa de ser perpendicular à direção do vetor quantidade de movimento angular.

Sobre a direção e o sentido da FORÇA GRAVITACIONAL (\vec{F}_g) que atua na roda quando a moto está inclinada, assinale a alternativa CORRETA.



Questão 12 - Em um dia de chuva forte, constatou-se uma goteira sobre o centro de uma piscina coberta, formando um padrão de ondas circulares. Nessa situação, observou-se que caíam duas gotas por segundo e que as ondas se aproximavam da borda da piscina com velocidade de $0,5\text{m/s}$. Após algum tempo, a chuva diminuiu e a goteira passou a ser de uma gota por segundo.

Sobre o comprimento de onda (λ) e a velocidade de propagação (v) das ondas formadas com a diminuição da chuva, assinale a alternativa CORRETA.

- A) λ e v aumentaram.
- B) λ e v diminuíram.
- C) λ e v se mantiveram.
- D) λ ficou menor e v se manteve.
- E) λ ficou maior e v se manteve.

Questão 13 - Em uma oficina, uma pessoa pretende soltar um parafuso de ferro que está emperrado em uma porca de invar (liga de ferro com níquel).

Se o coeficiente de dilatação volumétrica do ferro é $34,2 \cdot 10^{-6} \text{ }^\circ\text{C}^{-1}$ e o do invar $2,7 \cdot 10^{-6} \text{ }^\circ\text{C}^{-1}$, considere as afirmativas a seguir:

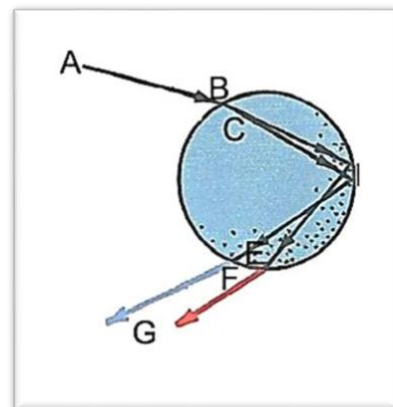
- I. O invar se dilata aproximadamente 12 vezes mais que o ferro.
- II. Se o parafuso e a porca forem aquecidos igualmente, o problema se agravará.
- III. Para desapertar, somente o parafuso deverá ser aquecido.
- IV. Para solucionar o problema, o parafuso e a porca devem ser resfriados.

Assinale a alternativa CORRETA.

- A) Somente as afirmativas I e III são corretas.
- B) Somente as afirmativas II e IV são corretas.
- C) Somente as afirmativas III e IV são corretas.
- D) Somente as afirmativas I, II e III são corretas.
- E) Somente as afirmativas II, III e IV são corretas.

Questão 14 – Para um arco-íris ser visto, o Sol deve estar brilhando numa parte do céu e as gotas de água, caindo na forma de chuva, devem estar presentes na parte oposta. Para compreender a formação do arco-íris, é melhor considerar uma única gota individualmente como mostrada na figura e seguir o raio luminoso quando ele entra na gota próximo à sua superfície superior.

Considerando então o raio ABCDEFG, relacione os fenômenos ópticos, na coluna da esquerda, com a região da gota em que ocorrem, na coluna da direita.



(I)	Dispersão	(A)	Interface em B
(II)	Reflexão total	(B)	Interface em D
(III)	Refração de um meio mais refringente	(C)	Interface em E
(IV)	Refração para um meio mais refringente	(D)	Região interna em C e externa em F

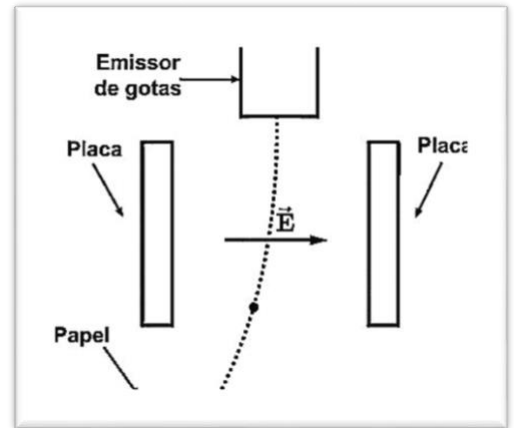
Assinale a alternativa que contém a associação CORRETA.

- A) I-A, II-C, III-D, IV-B.
- B) I-B, II-A, III-C, IV-D.
- C) I-C, II-D, III-B, IV-A.
- D) I-D, II-B, III-C, IV-A.
- E) I-B, II-D, IV-A, V-C.

Questão 15 – Uma das aplicações tecnológicas modernas da eletrostática foi a invenção da impressora a jato de tinta. Esse tipo de impressora pulveriza gotas de tinta entre as placas defletoras da impressora, região onde existe um campo elétrico uniforme \vec{E} , atingindo, então, o papel para formar as letras.

Considere que entre as placas exista um campo elétrico uniforme cujo módulo é $E = 8,4 \cdot 10^4 \text{ N/C}$ (veja a figura). Se as gotas pulverizadas, que têm massa $m = 1,4 \cdot 10^{-8} \text{ g}$, sofrem desvio devido a uma aceleração $a = 60 \text{ m/s}^2$, o módulo da carga elétrica é igual a:

- A) $1,0 \cdot 10^{-13} \text{ C}$.
- B) $1,4 \cdot 10^{-13} \text{ C}$.
- C) $1,0 \cdot 10^{-14} \text{ C}$.
- D) $2,0 \cdot 10^{-14} \text{ C}$.
- E) $1,4 \cdot 10^{-11} \text{ C}$.



GEOGRAFIA

Questão 16 - Leia o texto abaixo:

“A escalada da tensão entre Rússia e Ucrânia atingiu seu ápice na madrugada da quinta-feira dia 24/02/22, com a invasão de tropas russas a território ucraniano. O presidente russo Vladimir Putin autorizou uma operação militar que já registrou ataques aéreos em todo o país e ainda a entrada de forças terrestres ao Norte, Leste e Sul.” MAGALHAES, Vítor. **Entenda por que a Rússia decidiu invadir a Ucrânia**. 2022. Disponível em: <https://www.opovo.com.br/noticias/politica/2022/02/24>. Acesso em: 01 de Mar. 2022. Texto adaptado do autor.

Sobre os motivos que levaram a Rússia invadir a Ucrânia, assinale a alternativa CORRETA:

- A) Vetar o ingresso da Ucrânia na Organização do Atlântico Norte (OTAN) e a aproximação com o bloco da União Europeia e dos Estados Unidos.
- B) Ampliar seu poder perante seu grande rival, a China, que nas últimas décadas tem dominado economicamente os países do leste europeu.
- C) Apoiar os Estados Unidos e a França no combate às organizações neonazistas com sede em alguns países do leste europeu, sobretudo Ucrânia.
- D) Vetar a expansão do poder econômico, político e militar da Ucrânia perante os países do leste Europeu, sobretudo Polônia e Bielorrússia.
- E) Retomar partes do leste da Ucrânia, ricas em carvão e gás natural, que foram invadidas pela Ucrânia na Segunda Guerra Mundial.

Questão 17 - O aquecimento global pode extinguir a vida no planeta, porque esse processo provoca o aumento da temperatura média da Terra, por meio do acúmulo de gases poluentes na atmosfera produzidos por ações antrópicas. O modo de vida dos povos indígenas é fundamental para frear as causas do aquecimento global porque:

I-combate o processo de erosão por utilizar consorciação de lavouras que previne a emissão de gás metano na atmosfera.

II-preserva os solos e, portanto, evita a emissão de nitrogênio, gás responsável por provocar o efeito estufa que aquece o planeta.

III- mantém a preservação das matas ciliares o que contribui para não aquecer as águas das Bacias Hidrográficas das Terras Indígenas.

IV-preserva suas florestas que servem de estocagem de carbono, fundamental para conter o acúmulo de CO₂ na atmosfera.

Diante das afirmações, assinale a alternativa CORRETA:

- A) As afirmações I e IV são corretas.
- B) Apenas a afirmação I é correta.
- C) Apenas a afirmação IV é correta.
- D) As afirmações III e IV são corretas.
- E) Apenas a afirmação II é correta.

Questão 18 - Observe com atenção a imagem e leia o texto abaixo



Indígenas mobilizados em Brasília no Acampamento "Luta pela vida"
Foto: APIB/Divulgação

A tese do marco temporal viola os artigos 231 e 232 da Constituição Federal, além de não reconhecer a Convenção da Organização Internacional do Trabalho (OIT) n. 169, de 1989, assinada pelo Brasil.

Tendo como base a imagem e o texto acima, assinale a alternativa que aponta corretamente porque a Lei do Marco Temporal ataca os direitos dos povos indígenas:

- A) Porque apenas reconhece como terras indígenas com direito a demarcação as ocupadas quando da promulgação da Constituição Federal de 1988.
- B) Porque autoriza a invasão de grileiros e posseiros em terras indígenas para exploração econômica e turística.
- C) Porque entende que as Terras Indígenas a serem demarcadas são aquelas que têm ocupação a partir da aprovação do PL nº 490/2007.
- D) Porque considera que as Terras Indígenas que devem ser demarcadas são apenas aquelas sem potencial de exploração econômica.
- E) Porque aponta que as Terras Indígenas que não são produtivas e que não estão direcionadas às demandas do agronegócio não tem direito à demarcação.

Questão 19 - Leia com atenção o texto abaixo:

“O agravamento da crise econômica na Venezuela, entre 2014 e 2015, teve como consequência cortes em políticas públicas de cunho social dentre elas as políticas direcionadas aos povos indígenas. Portanto, diante da grave situação econômica, os povos indígenas, como por exemplo os Warao, passaram a percorrer mais de 800 quilômetros - da Venezuela até o cruzamento da fronteira com o norte do Brasil (através de Roraima) em busca de empregos, de alimentos e de cuidados médicos”. OLIVEIRA, Carolina

Passeri Rebouças de *et al.* Migrantes indígenas venezuelanos no Brasil. uma análise a partir da teoria da ação comunicativa de Jürgen Habermas. **II Seminário Interinstitucional e Internacional:** sobre direitos humanos na contemporaneidade. Petrópolis: UCP, 2019. Disponível em: <https://www.unilasalle.edu.br/uploads/files/b5d1875e5def6acd4a040c55b2d6931e.pdf>. Acesso em: 01 de Mar. 2022.

O texto acima retrata a crise econômica enfrentada pela população venezuelana, incluindo os povos indígenas, entre 2014 e 2016, o que levou milhares de venezuelanos a buscarem melhores condições de vida no Brasil. Geograficamente os processos de saída de um país e entrada em outro são chamados de:

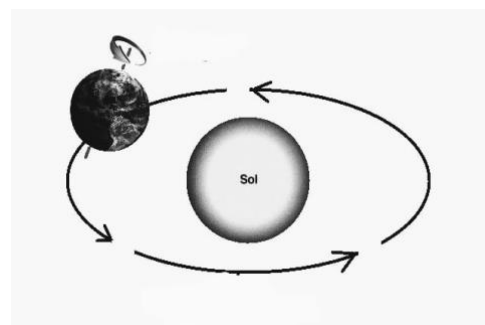
- A) Espoliação e integração.
- B) Integração e migração.
- C) Migração e aculturação.
- D) Emigração e imigração.
- E) Emigração e interação.

Questão 20 - Leia com atenção os textos abaixo e observe a figura que segue:

“Os povos indígenas sempre observaram que as atividades de caça, pesca, colheita e lavoura entre outras sofriam flutuações de acordo com a época do ano. Foi por meio da ‘leitura’ das mudanças na natureza que buscaram entender como utilizar esses conhecimentos em favor da melhoria da vida em comunidade”.

FOGAÇA, João Manuel *et al.* **Uma Pitada de Astronomia:** movimentos da Terra. 2021. Disponível em: <https://www.blogs.unicamp.br/cdf/2021/01/25/uma-pitada-de-astronomia-movimentos-da-terra>. Acesso em: 01 de Mar. 2022.

A ciência geográfica explica a variação dos dias e noites e das estações durante o ano, por meio dos movimentos que o planeta Terra realiza em torno de si próprio e ao redor do Sol. Observe a imagem ao lado e assinale a alternativa que corresponda a tais movimentos.



- A) Movimento de rotação e cooptação.
- B) Movimento de rotação e translação.
- C) Movimento de translação e captação.
- D) Movimento de translação e cogitação.
- E) Movimento de cooptação e cogitação.

HISTÓRIA

Questão 21 - No trecho abaixo, Noemi Jaffe, ao comentar o filme *Shoah*, de Claude Lanzmann, descreve parte dos horrores do Holocausto da seguinte maneira:

“Dezenas de milhares de prisioneiros morreram asfixiados por gás dentro de caminhões — não somente em fornos crematórios, tecnologia mais avançada e desenvolvida posteriormente. Eram empurrados à força para dentro de carrocerias totalmente vedadas, para onde vazava o gás do escapamento. Os prisioneiros morriam sufocados, em silêncio e no escuro, no caminho para uma floresta, onde eram então descarregados e enterrados em valas cavadas também por judeus. [...] Dessa maneira, chegavam aos campos já praticamente impossibilitados, pela fome, pela sede e pelo desespero, de oferecer qualquer tipo de resistência às chicotadas, aos espancamentos e à morte”. JAFFE, Noemi. Mortos adiados. **Novos estudos CEBRAP.** s/v, n. 97, 2013. p. 222.

O genocídio cometido pela Alemanha nazista, conhecido como Holocausto, foi praticado por ocasião de qual guerra? Assinale a alternativa CORRETA:

- A) Guerra entre Rússia e Ucrânia.

- B) Segunda Guerra Mundial.
- C) Guerra Civil Russa.
- D) Guerra do Vietnã.
- E) Guerra dos Cem Anos.

Questão 22 - No contexto da Ditadura Militar brasileira, o Ato Institucional n. 5 (AI – 5) foi considerado um dos mais duros golpes contra a democracia. A respeito das consequências do AI – 5, assinale a alternativa CORRETA.

- A) Foi o quinto decreto, assinado pelo presidente José Sarney, permitindo a abertura política do país.
- B) Representou o que houve de mais democrático na história da República brasileira.
- C) Permitiu aos partidos de oposição a criação de uma frente suprapartidária para combater a Ditadura Militar.
- D) Representou o fim do Fundo de Garantia por Tempo de Serviço - FGTS, gerando diversas manifestações de trabalhadores pelo país.
- E) Permitiu o fechamento do Congresso Nacional, suspensão de *habeas corpus* para crimes políticos, cassação dos direitos políticos dos opositores do regime, entre outros.

Questão 23 - A historiografia brasileira considera como Período Colonial a época que vai de 1500 a 1882. Assinale a alternativa CORRETA a respeito do termo Colônia.

- A) Designa a posição jurídica de um país que é posse do outro (a Metrópole), que, por sua vez, tem toda autoridade sobre ele do ponto de vista político, administrativo e, sobretudo, econômico – o que significa a exploração das riquezas da Colônia em benefício da Metrópole.
- B) Designa a posição jurídica de um país que não é considerado posse do outro. Como consequência, possui total independência do ponto de vista político, administrativo e, sobretudo, econômico – o que significa exploração das riquezas da Metrópole em benefício da Colônia.
- C) Designa a posição jurídica de um país que é considerado sede do Império e não de um país que é posse do outro.
- D) Em diversos países, a Colônia é representada por uma imagem de mulher de expressão séria e porte altivo, vestindo uma túnica branca e um gorro vermelho.
- E) Designa a dinâmica política do Estado Novo que se apoiava em uma estrutura política baseada em um Poder Executivo superdimensionado.

Questão 24 - “Até tu, brutus?”, é uma frase popularmente conhecida em alusão à traição cometida por alguém de confiança. Assinale a alternativa CORRETA que indica a origem histórica dessa expressão.

- A) Remete à frase proferida por Adolf Hitler, em carta escrita pouco antes de cometer o suicídio.
- B) Remete à frase proferida pela Ex-Presidente Dilma Rousseff, em seu discurso no Senado, após a aprovação do *impeachment*.
- C) Remete à frase proferida pelo Imperador romano Júlio Cesar no momento de seu assassinato, ao reconhecer, entre os conspiradores, Marcus Brutus.
- D) Remete à frase proferida por Che Guevara, minutos antes de ser preso por Carl Brutus, na Bolívia.
- E) Remete à frase proferida pelo Imperador Nero Brutus, por ocasião dos jogos olímpicos antigos.

Questão 25 - Considere o trecho a seguir e assinale a alternativa que apresenta a sequência CORRETA de palavras que preenchem as lacunas do texto apresentado.

“Os procedimentos dos _____ e dos colonizadores que aqui aportavam, levaram ao extermínio muitas das populações indígenas no Brasil colônia. Grandes contingentes dessas populações no Nordeste foram aniquiladas por ordem da coroa: no Sul, elas foram capturadas ou mortas pelas bandeiras paulistas, e a política de extermínio continuou no _____ com a ocupação dos territórios dos grupos Jê, situados nas províncias de Minas Gerais, São Paulo, Paraná e Rio Grande do Sul. A política de “integração” das comunidades indígenas à “nação brasileira” não foi privilégio do Estado imperial brasileiro; podemos encontrá-la em outros _____. Ela tem raízes profundas na própria constituição dos Estados nacionais a partir de sua independência, essas raízes estão cravadas na sua origem colonial”. MOTA, Lúcio Tadeu. O Instituto Histórico e Geográfico Brasileiro e as propostas de integração das comunidades indígenas no Estado Nacional. **Revista Diálogos** - UEM. v. 2, n. 1, 1998. p. 151.

- A) Colonizados; colonizadores; governo brasileiro.
- B) Governo federal; Brasil; tribos indígenas.
- C) Governos autoritários; Império e na República; países.
- D) Império e na República; governo colonial; Paraná.
- E) Governos coloniais; Império e na República; Estados da América.

BIOLOGIA

Leia o texto abaixo e responda as questões 26, 27 e 28:

“[...] O nome genérico para ‘abelha’ é sara. [...] Uma das abelhas que produzem mel em pouca quantidade é a sara bata ‘literalmente abelha doce’, que faz colmeia no cupim e nos buracos das embaúbas[...]”. (KAXINAWÁ, 2014 p. 56 e 57).

KAXINAWÁ, Joaquim Paulo de Lima. **Para uma gramática da língua Hãtxa kuĩ**. 2014. 322f., il. Tese (Doutorado em Linguística) Universidade de Brasília, Brasília, 2014.

Questão 26 - Em sua tese, Kaxinawá (2014) apresenta os aspectos fundamentais da língua Hãtxa kuin à luz de uma abordagem linguística antropológica. No caso, o autor apresenta a palavra *sara* que significa “abelha” em língua portuguesa. Já que os nomes populares em suas diversas línguas variam entre diferentes idiomas e regiões, em 1735, Lineu publicou o livro “Systema Naturae” que traz um sistema eficiente para dar nome aos seres vivos. De acordo com essa proposta, assinale a alternativa CORRETA:

- A) *Apis melífera*, *Apis florea* e *Apis cerana* são abelhas que pertencem à espécie *Apis*.
- B) *Palm tree* é o nome científico das embaúbas por ser a língua inglesa oficial atualmente.
- C) Todo nome científico de uma espécie é formado por três termos (nomenclatura trinomial) para se indicar a subespécie.
- D) A escrita correta de *Coptotermes Gestroi*, que representa uma das espécies conhecidas popularmente no Brasil como cupim, é com letra maiúscula para as duas palavras.
- E) O nome científico deve estar em itálico ou destacado de outra maneira no texto (sublinhado, por exemplo).

Questão 27 - No que diz respeito às abelhas, assinale a alternativa CORRETA:

- A) Pertencem ao Reino Animal por serem pluricelulares, heterótrofas e eucariontes.
- B) Pertencem ao Filo Mollusca por conta do corpo mole.
- C) Possuem o corpo dividido em cefalotórax e abdome.
- D) Possuem seis pares de patas.
- E) Apresentam respiração branquial.

Questão 28 - Embaúbas é a designação comum de várias espécies de árvores, principalmente do gênero *Cecropia*, que pertencem ao grupo das Angiospermas eudicotiledôneas. Sobre esse grupo, assinale a alternativa CORRETA:

- A) São plantas avasculares.
- B) Apresentam raízes fasciculadas.
- C) Apresentam caule com crescimento secundário.
- D) As suas flores são trímeras.
- E) Apresentam sementes nuas, sem envolvimento dos frutos.

Questão 29 - Sabemos que existem *plantas de dia longo* como o cravo; *plantas de dia curto*, como o morango; e *plantas de dia neutro*, como o milho. Analise as alternativas a seguir e marque a CORRETA:

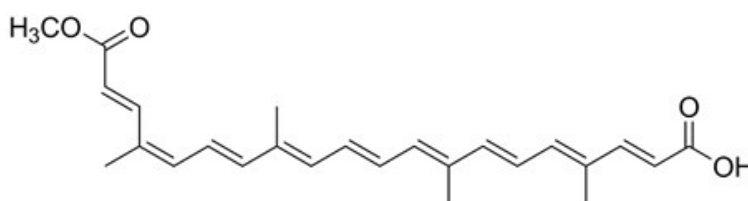
- A) O fenômeno do fotoperiodismo é ditado pela atuação dos cloroplastos.
- B) O que determina a floração é o período de escuro ao qual a planta foi exposta.
- C) As plantas neutras são aquelas que não florescem, independente do período em que ficam expostas à luz.
- D) As plantas de dia curto são aquelas que dependem de iluminação por tempo superior ao seu fotoperíodo crítico.
- E) As plantas de dia longo florescem quando a duração da noite é superior a um certo valor, o fotoperíodo crítico.

Questão 30 - A doença humana fibrose cística é herdada como um traço recessivo. Cauã é casado com Maria, ambos normais para esse traço, e tiveram dois filhos do sexo masculino com a doença. Qual a probabilidade da terceira criança ser do sexo feminino e ter a doença?

- A) 1/2
- B) 1/3
- C) 1/4
- D) 1/8
- E) 1/12

QUÍMICA

Questão 31 - O Urucuzeiro (*Bixa orellana*), pertencente à família Bixaceae, é bem conhecido pelos povos indígenas do Brasil, pois, tradicionalmente, suas sementes são utilizadas para extração de pigmentos e uso em rituais. Também é muito utilizado na alimentação, pois dá sabor e cor aos alimentos. É utilizado também para pinturas corporais, artesanatos e como um repelente natural. A palavra “urucum” tem origem na língua Tupi-Guarani e significa “vermelho”, mas também é conhecida pelos nomes indígenas como ahitê, nukirê, bixe e bixá, em outras etnias. O urucum é o único corante natural que tem sua origem no Brasil e a principal substância responsável pela cor vermelha é a Bixina, cuja fórmula estrutural é:



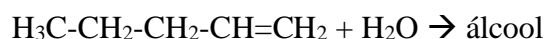
Com base nos seus conhecimentos de química e analisando a imagem da fórmula estrutural da Bixina, assinale a alternativa CORRETA:

- A) O composto possui uma cadeia cíclica saturada.
- B) A fórmula molecular do composto é $C_{25}H_{30}O_4$.
- C) O composto possui os grupos funcionais cetona e éster.
- D) O composto é um hidrocarboneto.
- E) O composto é aromático.

Questão 32 - A milenar culinária dos povos indígenas, rica e diversificada, contém processos físico-químicos envolvidos na preparação dos alimentos. Preservados tradicionalmente de geração a geração, os indígenas utilizam diversos temperos para dar sabor ou conservar os alimentos, um exemplo é o sal. Alguns povos indígenas produzem o sal em pequenas quantidades, sendo o principal o Cloreto de Potássio, extraído da palmeira Inajá pelos Enawenê Nawê e, também extraído do aguapé (*Echornia crassipes*), pelos povos no Xingu. Acerca do Cloreto de Potássio, assinale a alternativa INCORRETA:

- A) Tem a fórmula química KCl.
- B) É um sal halogenado.
- C) O ácido e a base que dão origem a esse sal são NaOH e HCl.
- D) Quando dissociado, o sal gera os íons K^+ e Cl^- .
- E) É considerado um sal neutro.

Questão 33 - Os álcoois são, historicamente, compostos com alta demanda e aplicações. Do simbolismo de tomar o *mijo*, que é o caxiri forte, nas festas de nascimento de crianças de alguns povos indígenas, à obtenção dos álcoois por processos sintéticos segundo as regras de Markovnikov, o que temos são rituais culturalmente significativos, pois celebram o surgimento de novas formas de olhar o mundo. Para os químicos, a regra de Markovnikov torna compreensível a reação de hidratação de um alceno (hidrocarboneto insaturado).



Com base nas regras de Markovnikov, assinale a alternativa CORRETA e que representa o álcool obtido como produto principal dessa reação:

- A) Propan-1-ol.
- B) Butan-4-ol.
- C) Butan-2-ol.
- D) Hexan-2-ol.
- E) Pentan-2-ol.

Questão 34 - De acordo com a cinética química, analise as seguintes questões:

- I. Uma técnica utilizada por vários povos que vivem longe de fontes de energia elétrica para conservação de alimentos constitui em produzir vasos de cerâmica com câmaras preenchidas com terra e areia úmida. Dessa forma, mantém-se a temperatura baixa no interior do recipiente quando ocorre a evaporação da água.
- II. O aceiro é uma prática muito conhecida pelos indígenas do cerrado que sabem que o fogo se espalha rapidamente quando auxiliado pelo vento devido ao aumento da concentração do gás comburente oxigênio.
- III. Iniciar uma fogueira depende de habilidades com o uso do vento, ao soprar levemente uma brasa contra uma mecha, o oxigênio funciona como um catalisador, inflamando a chama ao mesmo tempo que permanece inalterado como O_2 .

IV. Pequenos gravetos e lascas de madeira produzem uma queima mais rápida do que um tronco grosso devido à maior superfície de contato.

V. Quando o vento sopra sobre as brasas de uma fogueira, ocorre o aumento da chama, mas não há aumento da temperatura, pois essa depende da agitação das moléculas e não do vento.

Assinale a alternativa que contém a resposta CORRETA.

- A) Somente as alternativas I, III e V estão corretas.
- B) Somente as alternativas I, II e IV estão corretas.
- C) Somente as alternativas II, III e IV estão corretas.
- D) Somente as alternativas II, IV e V estão corretas.
- E) Somente as alternativas III, IV e V estão corretas.

Questão 35 - Recentemente eventos geopolíticos globais trouxeram à tona a questão das reservas brasileiras de sais de potássio e de sua exploração, principalmente para adubação, catalisando temas graves quanto às disputas por terras nas áreas indígenas localizadas na bacia sedimentar do amazonas-solimões, região onde se encontram as maiores reservas de potássio na forma de silvinita, uma rocha composta principalmente por (KCl + NaCl). Aliadas às questões geopolíticas, encontram-se também as dificuldades na extração de potássio em proporções mínimas de 60% para que seja efetivo como fertilizante. O processo mais antigo é por meio da dissolução pela injeção de água quente no leito rochoso e subsequente recristalização, formando K_2CO_3 ; KCl; K_2SO_4 e KNO_3 dentre outros, que são adequados para utilização como fertilizantes.

De acordo com o texto sobre cinética química, analise as seguintes questões:

- I. Nos compostos K_2CO_3 ; KCl; K_2SO_4 e KNO_3 , o átomo de potássio apresenta respectivamente NOX: 2+; 1+; 2+ e 1+.
- II. É possível obter sulfato de potássio a partir do cloreto de potássio pela reação: $KCl + MgSO_4 \rightarrow K_2SO_4 + MgCl_2$. Nessa reação não há alteração do NOX dos átomos.
- III. O átomo K possui distribuição eletrônica $1s^2 2s^2 2p^6 3s^2 3p^6 4s^1$.
- IV. No K_2CO_3 , o NOX do carbono é igual a 4+.
- V. Dos compostos K_2CO_3 ; KCl; K_2SO_4 e KNO_3 , o KCl é o único sal, sendo o único solúvel em água.

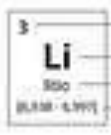
Assinale a alternativa que contém a resposta CORRETA.

- A) Somente as alternativas I, III e V estão corretas.
- B) Somente as alternativas I, II e IV estão corretas.
- C) Somente as alternativas II, III e IV estão corretas.
- D) Somente as alternativas II, IV e V estão corretas.
- E) Somente as alternativas III, IV e V estão corretas.

GRUPO

PERÍODO

	1	2	3	4	5	6	7	8	9	10	11	12	13	14	15	16	17	18
1	H hidrogênio 1,008																	He hélio 4,0026
2	Li lítio 6,94	Be berílio 9,0122											B boro 10,81	C carbono 12,011	N nitrogênio 14,007	O oxigênio 15,999	F flúor 18,998	Ne neônio 20,180
3	Na sódio 22,990	Mg magnésio 24,305											Al alumínio 26,982	Si silício 28,085	P fósforo 30,974	S enxofre 32,06	Cl cloro 35,45	Ar argônio 39,948
4	K potássio 39,098	Ca cálcio 40,078(4)	Sc escândio 44,956	Ti títânio 47,867	V vanádio 50,942	Cr cromio 51,996	Mn manganês 54,938	Fe ferro 55,845(2)	Co cobalto 58,933	Ni níquel 58,693	Cu cobre 63,546(3)	Zn zinco 65,38(2)	Ga gálio 69,723	Ge germânio 72,630(8)	As arsênio 74,922	Se selênio 78,971(8)	Br bromo 79,904	Kr criptônio 83,798(2)
5	Rb rubídio 85,468	Sr estrôncio 87,62	Y ítrio 88,906	Zr zircônio 91,224(2)	Nb nióbio 92,906	Mo molibdênio 95,95	Tc tecnécio [98]	Ru rutênio 101,07(2)	Rh ródio 102,91	Pd paládio 106,42	Ag prata 107,87	Cd cádmio 112,41	In índio 114,82	Sn estanho 118,71	Sb antimônio 121,76	Te telúrio 127,60(3)	I iodo 126,90	Xe xenônio 131,29
6	Cs césio 132,91	Ba bário 137,33	57-71	Hf háfnio 178,49(2)	Ta tântalo 180,95	W tungstênio 183,84	Re rênio 186,21	Os ósmio 190,23(3)	Ir irídio 192,22	Pt platina 195,08	Au ouro 196,97	Hg mercúrio 200,59	Tl tálio 204,38	Pb chumbo 207,2	Bi bismuto 208,98	Po polônio [209]	At astato [210]	Rn radônio [222]
7	Fr frâncio [223]	Ra rádio [226]	89-103	Rf rutherfordio [261]	Db dúbnio [262]	Sg seabórgio [263]	Bh bóhrio [264]	Hs hássio [265]	Mt meitnério [266]	Ds darmstádio [281]	Rg roentgênio [281]	Cn copernício [285]	Nh nihônio [286]	Fl fleróvio [289]	Mc moscóvio [289]	Lv livermório [293]	Ts tenessino [294]	Og oganesônio [294]
				La lantânio 138,91	Ce cério 140,12	Pr praseodímio 140,91	Nd neodímio 144,24	Pm promécio [145]	Sm samário 150,36(2)	Eu europio 151,96	Gd gadolínio 157,25(3)	Tb térbio 158,93	Dy disprósio 162,50	Ho hólmio 164,93	Er érbio 167,26	Tm túlio 168,93	Yb itérbio 173,05	Lu lutécio 174,97
				Ac actínio [227]	Th tório 232,04	Pa protactínio 231,04	U urânio 238,03	Np netúrio [237]	Pu plutônio [244]	Am amerício [243]	Cm cúrio [247]	Bk berquélio [247]	Cf califórnia [251]	Es einstênio [252]	Fm fêrmio [257]	Md mendelévio [258]	No nobélio [259]	Lr laurêncio [262]


 número atômico
 símbolo químico
 nome
 peso atômico
 (ou número de massa do isótopo mais estável)

Lenguas indígenas, un legado en extinción

En América Latina, un quinto de los pueblos indígenas ha perdido su idioma nativo y con ello también está desapareciendo una herencia cultural clave



Un habitante de la aldea Ekeruá, Pueblo Terena, en Brasil.

Fonte: Mariana Kaipper Ceratti (Banco Mundial)

En *Roma*, la premiada película del mexicano Alfonso Cuarón, las criadas que hilan la historia también hablan en mixteco, su lengua materna. En el estado de Oaxaca, México, aún se usan variedades de esta compleja familia lingüística, pero su uso es cada vez menor. La pregunta que se surge es ¿hasta cuándo?

De hecho, fuera de la película, Yalitza Aparicio, la protagonista de la cinta y de origen indígena, no habla su lengua materna. Su comunidad la ha perdido casi por completo. Sus padres no se la enseñaron porque pensaron que podía ser discriminada por hablarlo.

Aparicio considera que *Roma* es un guiño a las comunidades indígenas para que sigan promoviendo el uso de sus lenguas en América Latina, pero ese guiño es para todos los latinoamericanos.

La Comisión Nacional para el Desarrollo de los Pueblos Indígenas analizó 62 idiomas en México y concluyó que 22 estaban sujetos a un rápido proceso de reemplazo, que incluye grandes grupos lingüísticos como el otomí y el maya; mientras que otros 19 estaban en un proceso moderado de reemplazo, entre ellos las lenguas indígenas más comunes en el país: el náhuatl y el zapoteca.

Pero México no tiene la exclusividad de este proceso de desaparición. Disponible en: https://elpais.com/internacional/2019/02/21/america/1550775899_161121.html: Acesso em 08 de Mar. 2022.

La mitad de los idiomas que existen hoy en todo el mundo se extinguirá durante este siglo. En el caso de América Latina y el Caribe, uno de cada 5 pueblos indígenas ya ha perdido su idioma nativo: en 44 de esos pueblos ahora hablan español y en 55 lo hacen en portugués.

¿Por qué desaparecen?

Las razones por las que las lenguas indígenas están desapareciendo no obedecen estrictamente a procesos lingüísticos como la (no) transmisión entre generaciones, el descuido en el registro de las tradiciones orales o el contexto sociolingüístico.

Las causas que más suman son aquellas que tiene que ver con sus niveles de pobreza, de exclusión social; también por conflictos políticos, falta de reconocimiento legal y eficiente de los derechos indígenas.

Con la desaparición de las lenguas, merma su identidad, su memoria colectiva, pero también existe un peligro que pasa desapercibido para muchos: una pérdida de conocimiento que ha sido y será clave para el futuro de la región.

“Con las lenguas indígenas desaparecen inevitablemente un conjunto de conocimientos ambientales, tecnológicos, sociales, económicos o culturales que sus hablantes han acumulado y codificado a lo largo de milenios”, afirma German Freire, especialista en desarrollo social del Banco Mundial y autor del informe Latinoamérica Indígena del siglo XXI.

Comenta, por ejemplo, cómo el conocimiento etnobotánico está codificado en la forma como los hablantes de una lengua describen y clasifican la naturaleza. “Sin esa información es probable que grandes aportes indígenas a la medicina, como la quinina, que fue el primer tratamiento efectivo contra la malaria y aún hoy es el tratamiento de preferencia para la malaria resistente, no se hubieran hecho, pues ese conocimiento estaba asociado a lenguas indígenas del Amazonas”, explica.

Los indígenas están dejando de hablar sus lenguas, el mundo entero está perdiendo los beneficios de seguir transmitiendo todo un legado de conocimiento y ¿qué se está haciendo a cambio? Ofrecerles, medianamente, entrar en un sistema de educación que no es de calidad; que no los está preparando para competir en el futuro.

“Solo uno de cada tres niños indígenas habla la lengua de sus padres al terminar la escuela. La razón de esto es que los sistemas escolares de la región han sido poco sensibles a sus necesidades culturales y lingüísticas. Hace más de medio siglo se viene experimentando con modelos de educación intercultural y bilingüe, pero su implementación sigue siendo limitada”, agrega Freire.

“Una educación de calidad y con pertinencia cultural no solo ayudaría a revertir la acelerada pérdida de lenguas indígenas en la región, sino que permitiría alcanzar un desarrollo más inclusivo y resiliente”, concluye.

Questão 36 - Segundo o texto “**Lenguas indígenas, un legado en extinción**” quais os motivos que levou ao protagonista do filme a não falar sua língua materna. Marque com (X) a alternativa CORRETA:

- A) Em América Latina todos os povos indígenas falam sua língua materna.
- B) Por que sua comunidade perdeu quase por completo.
- C) Uma parcela considerável de povos indígenas perdeu sua língua materna.
- D) Muitos povos indígenas não demonstram interesse na sua língua materna.
- E) Seus pais incentivaram por que pensaram que não podia ser discriminada por falar sua língua materna.

Questão 37 - Segundo o texto “**Lenguas indígenas, un legado en extinción**”. Quais são as causas mais comuns para o desaparecimento das línguas indígenas. Leia as seguintes afirmações e assinale com (X) a alternativa CORRETA:

- A) As línguas indígenas não desaparecem por causa da pobreza e da exclusão social.
- B) O desaparecimento das línguas indígenas obedecem a um processo natural dos processos linguísticos.

- C) O desaparecimento das línguas indígenas não afetam a identidade dos povos originários.
- D) Entre outras causas do desaparecimento das línguas indígenas podemos citar ainda: os conflitos políticos, falta de reconhecimento legal e a falta de reconhecimento dos direitos indígenas.
- E) Na América Latina os povos indígenas não sofrem perseguição. Todos falam sua língua sem medo de sofrer preconceito.

Questão 38 - Segundo o texto “**Lenguas indígenas, un legado en extinción**” quais são os conhecimentos que se perdem quando desaparecem a língua de um povo indígena. Assinale com (X) a alternativa CORRETA:

- A) O conhecimento etnobotânico não está codificado na forma como os falantes de uma língua descrevem e classificam a natureza.
- B) Os conhecimentos sobre robótica e segredos do universo.
- C) Com as línguas indígenas desaparecem, inevitavelmente desaparecem um conjunto de conhecimentos ambientais, tecnológicos, sociais, econômicos ou culturais que seus falantes acumularam e codificaram ao longo de milênios.
- D) Os povos indígenas possuem uma imensa gama de conhecimento que incluem o saber tecnológico, etnobotânico e agrário;
- E) Os povos indígenas são rudimentares e arcaicos por isso é impossível fazer uma menção sobre “conhecimento” destes povos originários.

Questão 39 - Conforme o enunciado a seguir: “Una educación de calidad y con pertinencia cultural no solo ayudaría a revertir la acelerada pérdida de lenguas indígenas en la región, sino que permitiría alcanzar un desarrollo más inclusivo y resiliente”, marque com (X) a alternativa CORRETA:

- A) É desnecessária uma educação de qualidade para os povos indígenas.
- B) Os povos indígenas continuam preservando sua língua integralmente sem conflito nenhuma região da América Latina.
- C) Somente uma educação de má qualidade com relevância cultural não só ajudaria a reverter a perda acelerada de línguas indígenas na região, mas também permitiria um desenvolvimento mais inclusivo e resiliente.
- D) Uma educação de qualidade somente ajudaria a reverter parcialmente as línguas indígenas na região.
- E) Somente uma educação de qualidade que leve em consideração a dimensão cultural ajudaria a reverter a acelerada perda das línguas indígenas na região, por isso, não é relevante a dimensão inclusiva e nem resiliência.

Questão 40 - Segundo o texto “**Lenguas indígenas, un legado en extinción**” quais as línguas indígenas mais comuns no México. Marque com (X) a alternativa CORRETA:

- A) Náhuatl e Otomi.
- B) Maia, Zapoteca e Náhuatl.
- C) Otomi e o Maia.
- D) Náhuatl e Zapotec.
- E) Zapotec e Otomi.

LÍNGUA PORTUGUESA PROVA DE REDAÇÃO

Leia atentamente o texto para em seguida atender ao **comando da Redação**

Educação superior indígena: o desafio de sair da comunidade para estudar na universidade

Jackeline Lima

Manaus (AM) – No cenário acadêmico, os estudantes indígenas enfrentam desafios diários: deslocamentos das comunidades de origem até a universidade, que está localizada na cidade, preconceitos dos não-indígenas, dificuldades financeiras para custear alimentação e o aluguel de um local para morar, entre outros. A vontade de aprender, desenvolver, trilhar novos conhecimentos, muitas vezes, é um estímulo para que continuem nessa jornada.

Em 2013, o governo federal criou o Programa Bolsa Permanência (PBP) para ofertar um benefício financeiro aos estudantes indígenas, quilombolas e em situação de vulnerabilidade socioeconômica de universidades públicas. O recurso é oriundo do Fundo Nacional de Desenvolvimento da Educação (FNDE). [...]

O estudante Tukano avalia e faz uma crítica ao sistema adotado hoje, nos processos para participar do programa. Ele conta que, no início, enfrentou dificuldades para comprovar a documentação, devido aos desencontros de informações no site oficial do governo e as informações passadas presencialmente, na hora da entrega dos papéis e, também, pela não compreensão da realidade de grande parte das pessoas das comunidades indígenas, acerca dos procedimentos burocráticos da instituição.

Texto Adaptado de: **Portal Amazônia Real**, 26 jan. 2021. Disponível em: <https://amazoniareal.com.br/educacao-indigena-o-desafio-de-sair-da-comunidade-para-estudar-na-universidade/>. Acesso em: 08 de Mar. 2022.

CONTEXTO DE PRODUÇÃO DA REDAÇÃO

Após um encontro de lideranças indígenas ocorrido no Paraná para discutir os rumos das políticas afirmativas para as populações negra e indígena, foi decidido que cada Terra Indígena participaria de um projeto de elaboração coletiva de propostas com o objetivo de reivindicar melhorias no processo de acesso e de permanência às universidades públicas no estado e você foi selecionado para representar a sua Terra Indígena nesse projeto.

COMANDO DE PRODUÇÃO DA REDAÇÃO

Com base nesse contexto de produção, **REDIJA** uma **CARTA DE SOLICITAÇÃO**, endereçada ao Ministério da Educação, na qual você apresenta os motivos pelos quais a população indígena do/no seu estado deve ter melhorias no processo de acesso e permanência nas universidades públicas. Caso queira, assine sua carta, apenas, como **REPRESENTANTE DO SEU POVO INDÍGENA**. Sua carta deve ter **o mínimo de 10 e o máximo de 20 linhas**.

Observações:

- Não se identifique e não assine a Folha Definitiva da Redação
- Utilize caneta com tinta preta na Folha Definitiva da Redação

